



Hjem > Mælkeafgiftsfonden > 2011 > Sundhed - Klovsundhed > Derfor bør kloveskæring ske før kælvning

## Derfor bør kloveskæring ske før kælvning

Mange får deres dyr efterset af kloveskæreren efter kælvning, men da er skaden allerede sket.

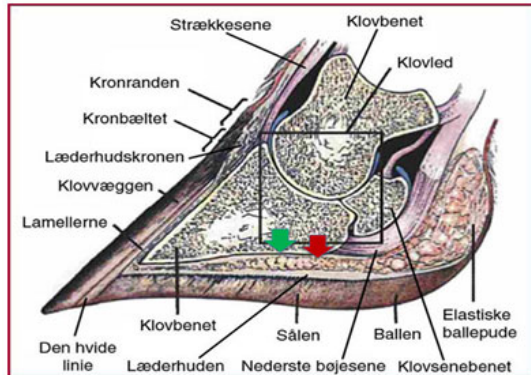
Kvægafgiftsfonden

Mælkeafgiftsfonden

I tiden op til kælvning sker der store hormonelle forandringer, som påvirker koen på mange måder.

Blandt andet frigives der de sidste to-fire uger før kælvning hormoner, som sørger for opblødningen (lødningen) af fødselsvejen, så kalven kan komme ud. Disse hormoner påvirker dog ikke kun bækkenregionen men også klovet og klovsene.

I praksis betyder hormonpåvirkningen, at klovet omkring kælvning vil synke længere ned mod læderhuden end ellers, og knoglens tryk på læderhuden resulterer i smertefulde blødninger omkring læderhuden (laminitis). Disse blødninger vil to-tre måneder senere ved kloveskæring kunne ses som såleblødninger.



Når tyngdepunktet flyttes frem, mindses klovet pres, og risikoen for laminitis og såleblødninger bliver mindre.

### Kloveskæring flytter tyngdepunktet

Vi kan ikke fjerne kælvningshormonernes indvirkning på klovet og klovsene. Derfor er det ekstra vigtigt at begrænse andre uheldige faktorer i tiden omkring kælvning. Dette gøres blandt andet med en kloveskæring omkring goldning, som flytter klovens tyngdepunkt fremad.

Tyngdepunktet er det sted, hvor det meste af koens vægt trykker gennem klovet og ned i gulvet, og tyngdepunktets placering er afhængigt af klovens form. En ubeskåret og spids klovet, vil have et tyngdepunkt, som ligger længere tilbage (rød pil) end en nybeskåret klovet med en tåvinkel på 45 - 50 grader.

Når klovens form går fra spids til korrekt form, flyttes tyngdepunktet fremad og her (grøn pil) buer klovet en smule opad. Det betyder, at klovet får mindre tendens til at presse mod læderhuden, og dermed bliver risikoen for blødninger mindre, når klovet har den korrekte form. Derfor bør kloveskæring altid ske før kælvning.

Laminitis og de senere såleblødninger skyldes sædvanligvis, at flere uheldige faktorer påvirker klovet samtidig blandt andet ståt, fodskift, klovetform, kælvningshormoner og mange flere.

Såleblødninger gør klovet porøst og skaber grundlag for udvikling af sålesår, dobbeltsål og hul væg.